



Mujeres en la Universidad Nacional del Nordeste

Síntesis de Información Año 2022



UNIVERSIDAD
NACIONAL
DEL NORDESTE



RECTOR

Dr. Gerardo Omar Larroza

VICERRECTOR

Ing. José Leandro Bastera

SECRETARIO GENERAL DE PLANEAMIENTO

Cr. Pablo Arnaiz

DIR. GENERAL DE PRESUPUESTO E INFORMACIÓN UNIVERSITARIA

Abg. Andrés Daniel Espínola

Informe Realizado por:

Abg. Andrés Daniel Espínola

Colaboración de:

Lic. Paola Alejandra Niemes

Pertenecientes a la Dirección General de Presupuesto e Información Universitaria de la UNNE.

Introducción

La **Secretaría General de Planeamiento de la UNNE** presenta este informe sobre la participación de las mujeres en la Universidad Nacional del Nordeste con el propósito de contextualizar y difundir información acerca de su presencia en las ofertas de pregrado, grado y posgrado, así como en los recursos humanos que se desempeñan en las diferentes Unidades Académicas.

Durante las últimas décadas, se ha evidenciado un **crecimiento** significativo en la matriculación de mujeres en ofertas de educación superior, así como su participación entre el personal Docente, No docente y, particularmente, en las autoridades superiores de la Universidad. Esta tendencia ha generado notables cambios en la composición demográfica de las aulas de nuestra universidad, mostrando un mayor acceso y participación femenina en diversas áreas del conocimiento.

Por consiguiente, es imperativo ofrecer una perspectiva integral acerca de la participación de las mujeres en el ámbito académico de la UNNE. Este enfoque resalta la significativa contribución femenina a la diversidad y equidad dentro de nuestra institución. Los datos presentados buscan poner de relieve el rol crucial que desempeñan las mujeres en la vida universitaria, permitiendo una comprensión más profunda de su impacto en los diferentes aspectos del entorno universitario.

Contenidos

#1

Población estudiantil en **Carreras de Pregrado y Grado.**

#2

Población estudiantil en **Carreras de Posgrado.**

#3

Recursos Humanos en la UNNE.

#1

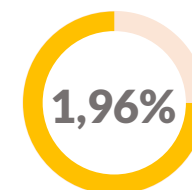
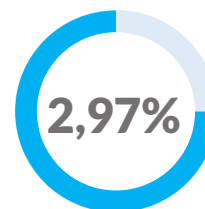
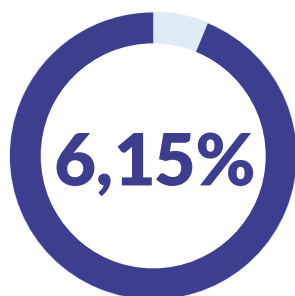
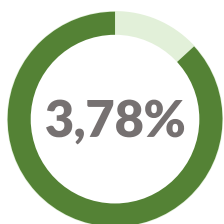
Población estudiantil en

Carreras de Pregrado y Grado.

Evolución de la Cantidad de Mujeres en Carreras de Pregrado y Grado.

Periodo 2012 - 2022

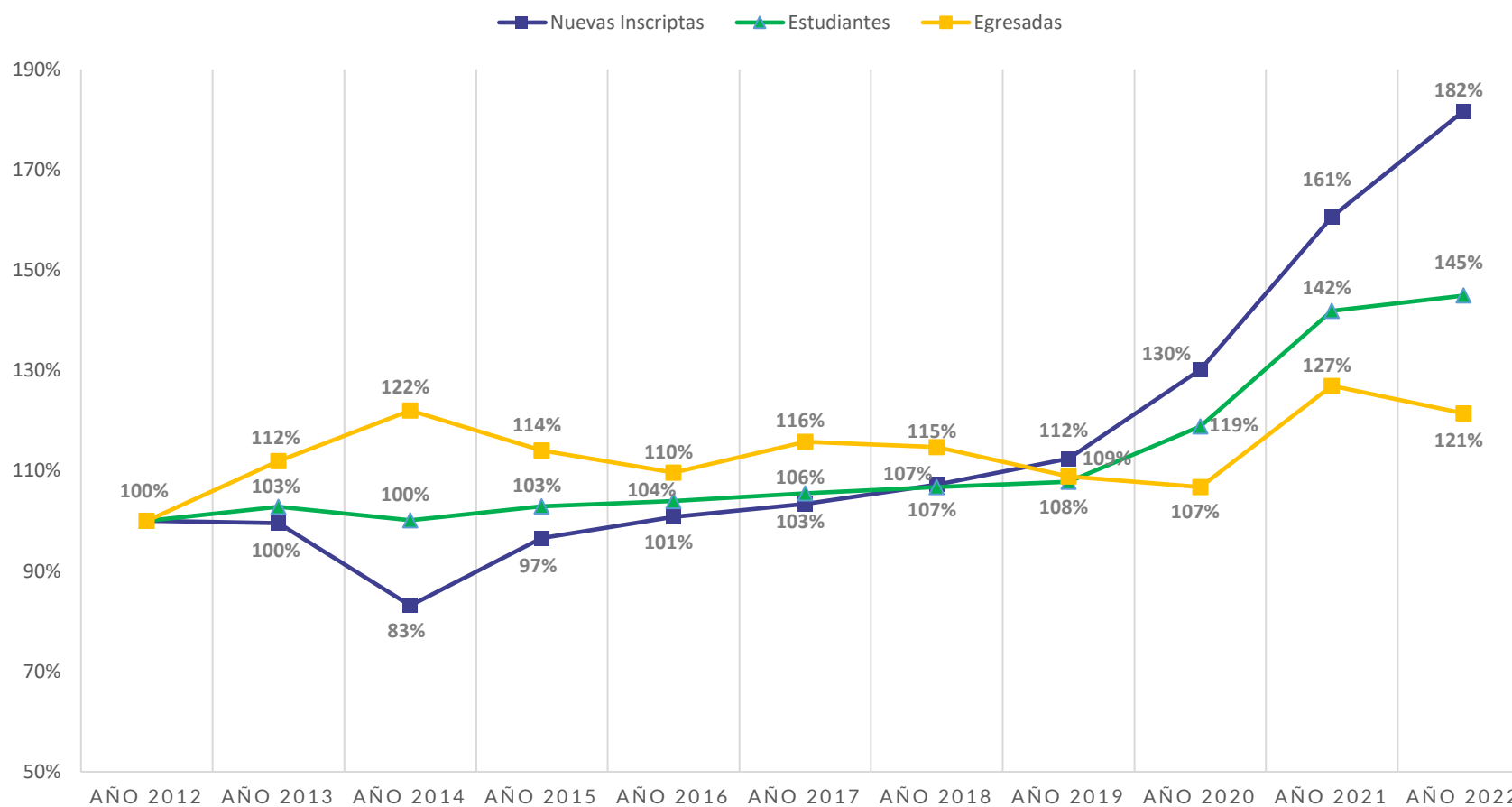
Mujeres	2012	2013	2014	2015	2016	2017	2018	2019	2020	2021	2022	T.Crem. Prom. Anual
												2012/2022
Estudiantes	27.362	28.135	27.406	28.166	28.447	28.874	29.203	29.501	32.519	38.806	39.646	3,78%
Nuevas Inscriptas	6.451	6.420	5.362	6.227	6.502	6.668	6.918	7.252	8.396	10.357	11.722	6,15%
Reinscriptas	20.906	21.716	22.044	21.658	22.077	22.206	22.285	22.249	24.123	28.449	28.017	2,97%
Egresadas	1.664	1.863	2.030	1.897	1.824	1.927	1.909	1.811	1.777	2.112	2.021	1,96%



Tasa Crem. Promedio Anual 2012-2022

Evolución de la Cantidad de Mujeres en Carreras de Pregrado y Grado.

Año 2012 Base 100



Fuente: Dirección General de Presupuesto e Información Universitaria.
Evolución de Datos Año 2012 = 100%

Tasa de Participación de las Mujeres en la UNNE

Año 2022

59,81%

Estudiantes

39.839

60,73%

Nuevas Inscriptas

11.822

59,43%

Reinscriptas

28.017

67,34%

Egresadas

2.022

Tasa de
Participación de Mujeres

Estudiantes, Nuevas Inscriptas y Egresadas Mujeres en la UNNE, según Rama de Estudio

Rama de Estudio	Estudiantes	Nuevas Inscriptas	Egresadas
Ciencias Aplicadas	41,6%	41,1%	48,3%
Ciencias Básicas	64%	58,6%	64,6%
Ciencias de la Salud	69%	71,4%	71,9%
Ciencias Humanas	73,8%	73,1%	71,9%
Ciencias Sociales	59,9%	60,2%	64%

33,88% 

De las Nuevas Inscriptas a carreras de pregrado y grado, el 33,88% tiene 19 años o menos.

17,02% 

Nuevas Inscriptas a carreras de ciencia y tecnología.

En el año 2022, solamente el 17,02% de las Nuevas Inscriptas en carreras de pregrado y grado optaron por carreras vinculadas a la ciencia o la tecnología. Esta cifra es significativamente inferior a la proporción de varones, la cual alcanza el 34,22% para el mismo año.

52,18% 

Retención en el primer año de las Nuevas Inscriptas.

De las nuevas inscriptas a carreras de pregrado y grado en 2021, el 52,78% continúa sus estudios en 2022. Esta proporción es ligeramente superior a la retención masculina, que para el mismo año fue del 49,38%.

#2

Población estudiantil en

Carreras de Posgrado.

Evolución de la Cantidad de Mujeres en Carreras de Posgrado.

Periodo 2012 - 2022

Mujeres	2012	2013	2014	2015	2016	2017	2018	2019	2020	2021	2022	T.Crem. Prom. Anual
												2012/2022
Estudiantes	1.751	1.401	1.715	1.454	1.706	2.301	2.267	1.910	1.515	1.809	1.509	-1,48%
Nuevas Inscriptas	428	275	594	287	155	585	167	292	338	364	476	1,07%
Egresadas	475	357	55	163	229	356	212	216	220	189	256	-5,99%

Estudiantes, Nuevas Inscriptas y Egresadas Mujeres en la UNNE, en Carreras de Posgrado.

Año 2022

Categoría	TOTAL GRAL.		Especialización		Maestría		Doctorado	
	N	%	N	%	N	%	N	%
Estudiantes	1.509	100%	545	36,12%	653	43,27%	311	20,61%
Nuevas Inscriptas	476	100%	177	37,18%	242	50,84%	57	11,97%
Egresadas	256	100%	193	75,39%	26	10,16%	37	14,45%

* Estudiantes:

Del análisis de la cantidad de estudiantes mujeres de acuerdo con el tipo de oferta de posgrado muestra que sobre un total de 1.509 estudiantes el 43,27% corresponden a maestrías, siendo este tipo de oferta quien concentra la mayor proporción, seguida por las especializaciones con el 36,12% y los doctorados con el 20,61%.

Egresadas:

La elevada proporción de egresadas en especializaciones (75,39%) sobre el total de la UNNE indica una tasa de finalización muy superior de esta categoría sobre las maestrías y doctorados.

Esta tasa de finalización podría estar influenciada por la duración más corta del tipo de oferta, así como también, por el enfoque más específico y práctico de sus planes de estudio.

61,26%

Proporción de Nuevas inscriptas en carreras de POSGRADO

Del total de Nuevos Inscriptos en ofertas de posgrado, el 61,26% son mujeres.

Al observar esta categoría según el tipo de oferta de posgrado, se puede notar que la proporción de mujeres es significativamente superior a la masculina en especializaciones y maestrías, con proporciones superiores al 62%.

69,37%

Proporción de Egresadas en carreras de POSGRADO

La proporción de mujeres egresadas en carreras de posgrado es significativamente mayor que la de los hombres. En las ofertas de especialización y maestrías, esta proporción supera el 70%, mientras que para los doctorados es cercana al 64%.

#3

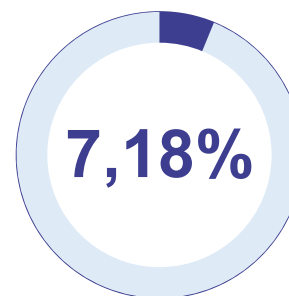
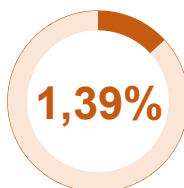
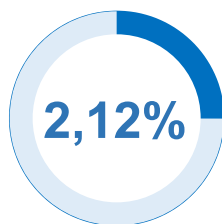
Recursos Humanos en la

Universidad Nacional del Nordeste.

Evolución de la Cantidad de Mujeres en los distintos agrupamientos del Personal de la UNNE.

Periodo 2012-2022.

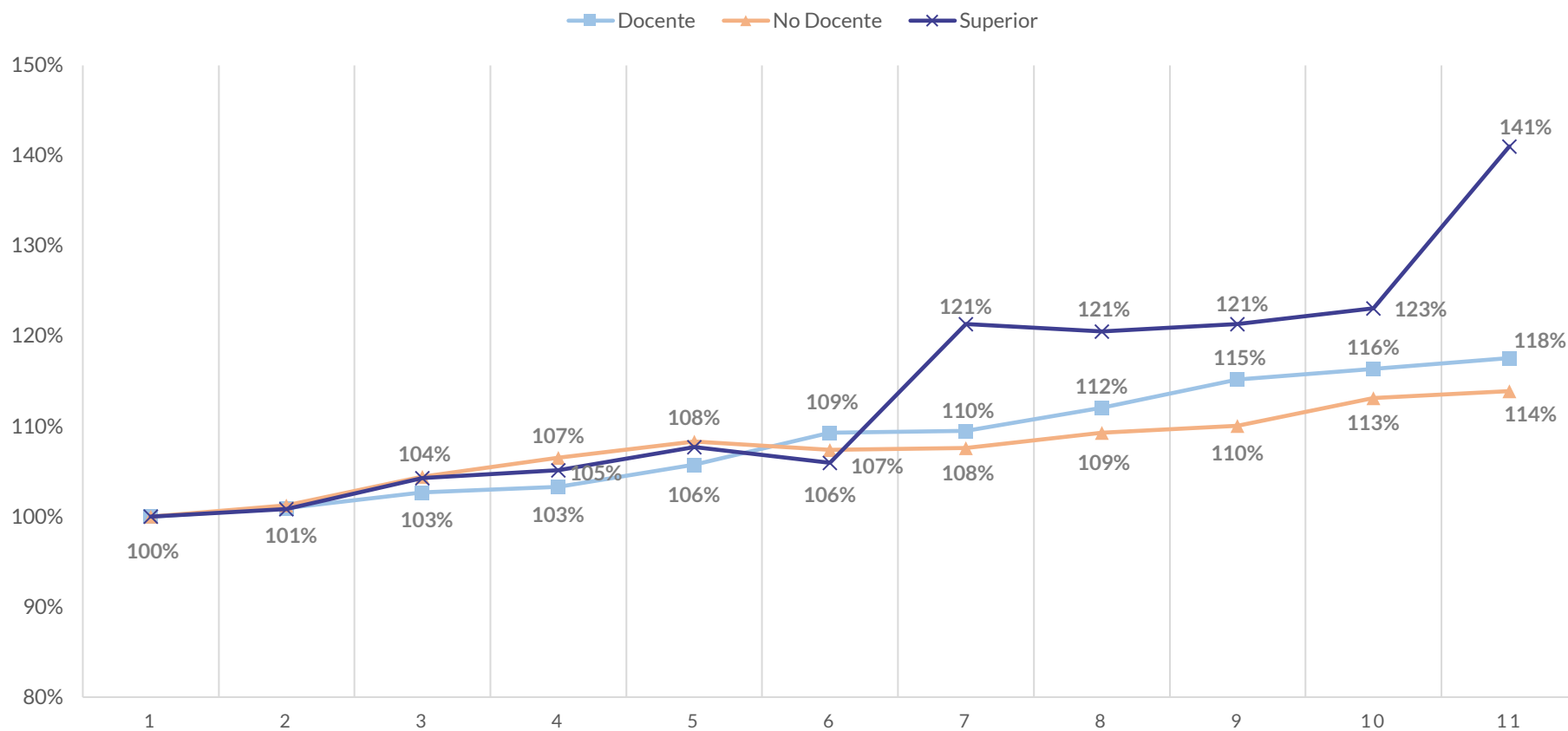
Mujeres	2012	2013	2014	2015	2016	2017	2018	2019	2020	2021	2022	T.Crem. Prom. Anual
												2012/2022
Docentes	2.324	2.410	2.471	2.488	2.548	2.651	2.653	2.730	2.817	2.829	2.866	2,12%
No Docentes	715	724	745	771	789	775	773	786	799	815	821	1,39%
Autoridades Superiores	42	43	55	57	61	60	67	70	72	72	84	7,18%



Tasa Crem. Promedio Anual 2012-2022

Evolución de la Cantidad de Mujeres en los distintos agrupamientos del Personal de la UNNE.

Año 2012 Base 100.



Fuente: Dirección General de Presupuesto e Información Universitaria.
Evolución de Datos Año 2012 = 100%

Tasa de participación de mujeres según categoría: Universidad Nacional del Nordeste.

Periodo 2012 - 2022

Mujeres	2012	2013	2014	2015	2016	2017	2018	2019	2020	2021	2022
Docentes	49,62%	50,98%	51,38%	51,43%	51,44%	51,78%	51,72%	52,02%	52,21%	51,90%	52,04%
No Docentes	40,93%	40,93%	40,84%	41,43%	41,70%	41,31%	41,12%	41,17%	41,55%	41,22%	41,26%
Autoridades Superiores	35,90%	36,44%	45,08%	46,34%	48,41%	48,39%	47,18%	49,65%	50,70%	50,00%	50,91%

52,04%

Docentes
Universitarias
Mujeres

41,26%

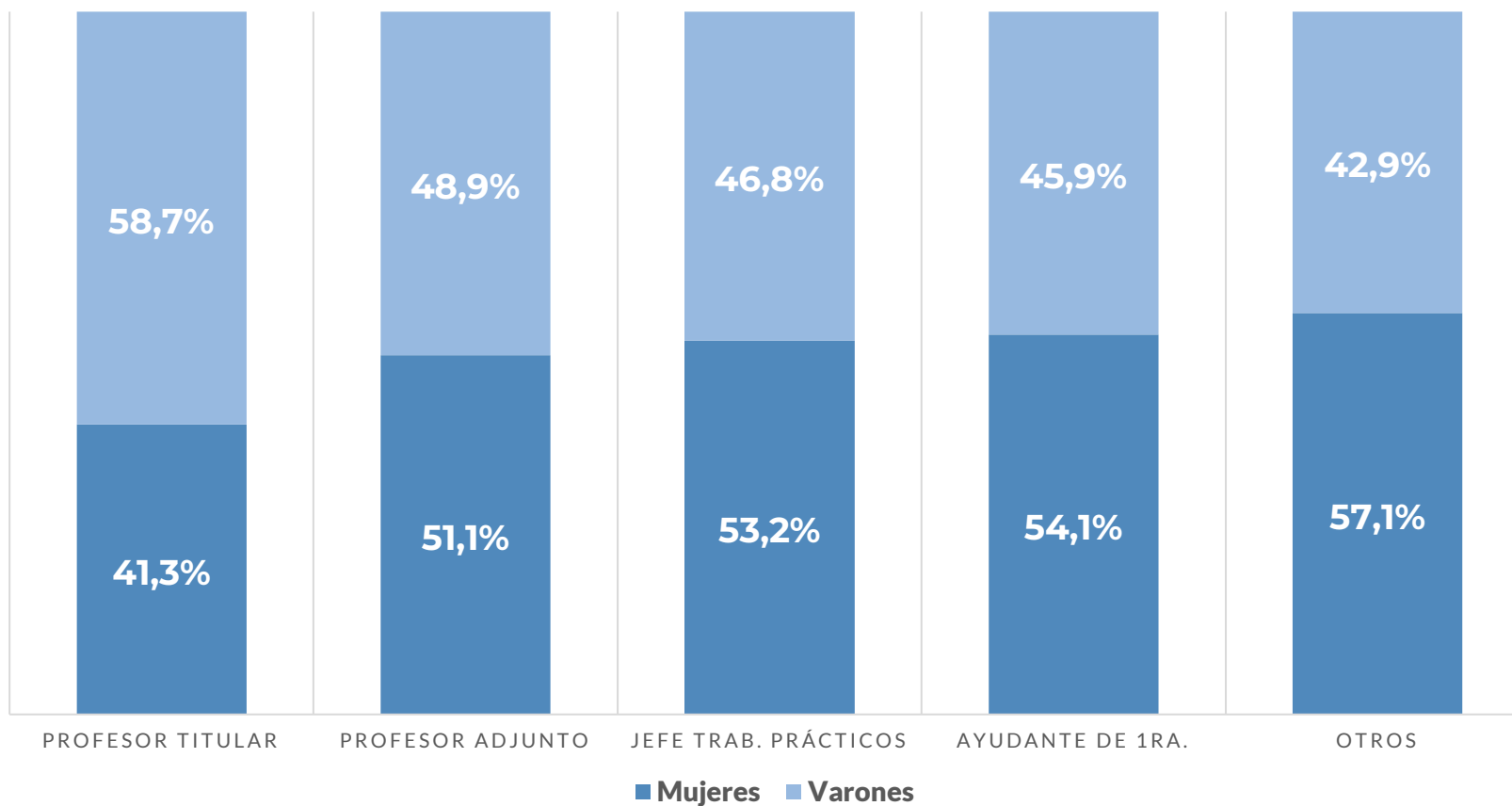
No docentes
Mujeres

50,91%

Autoridades
Superiores
Mujeres

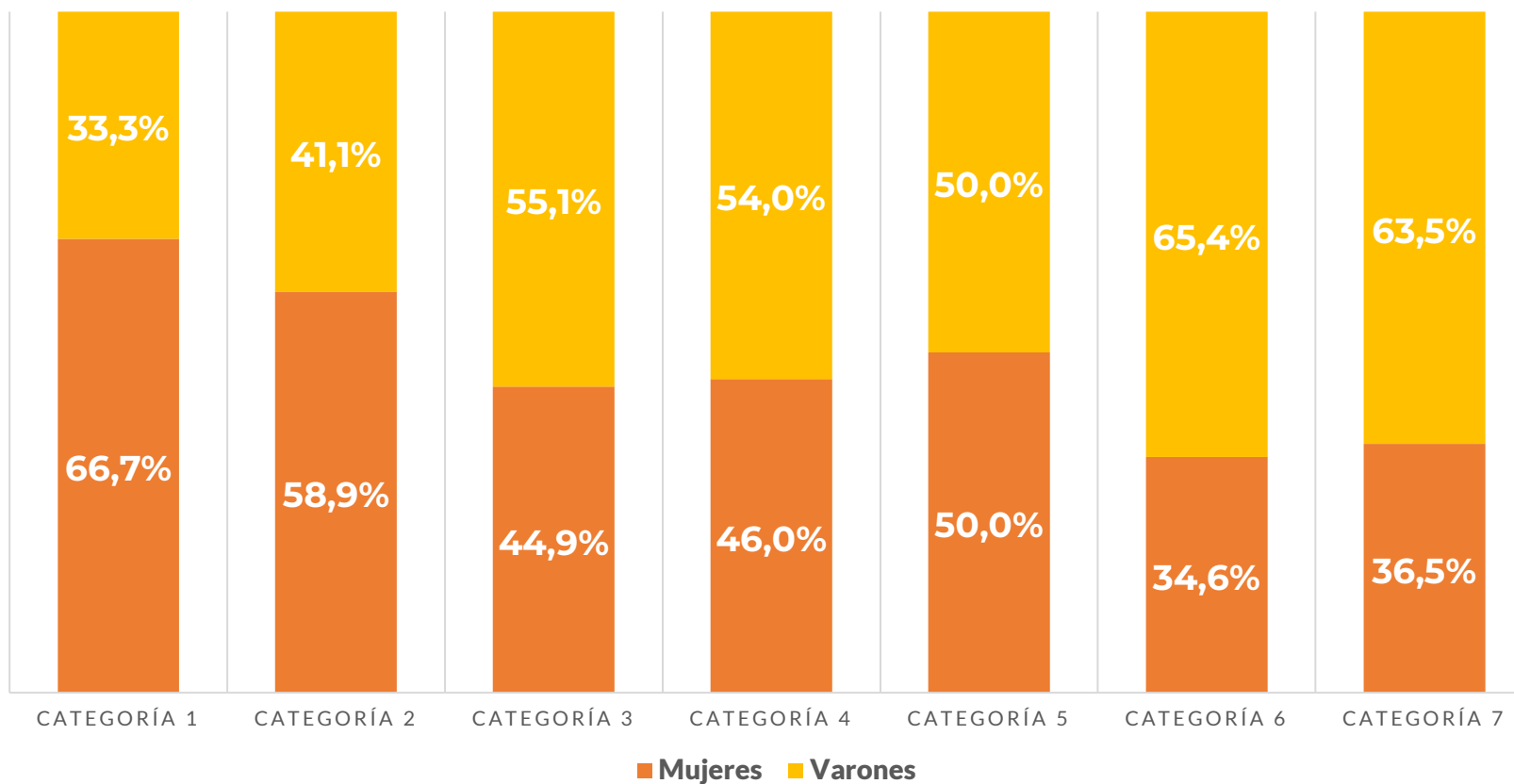
Distribución de cargos Docentes según categoría y género. Universidad Nacional del Nordeste.

Año 2022



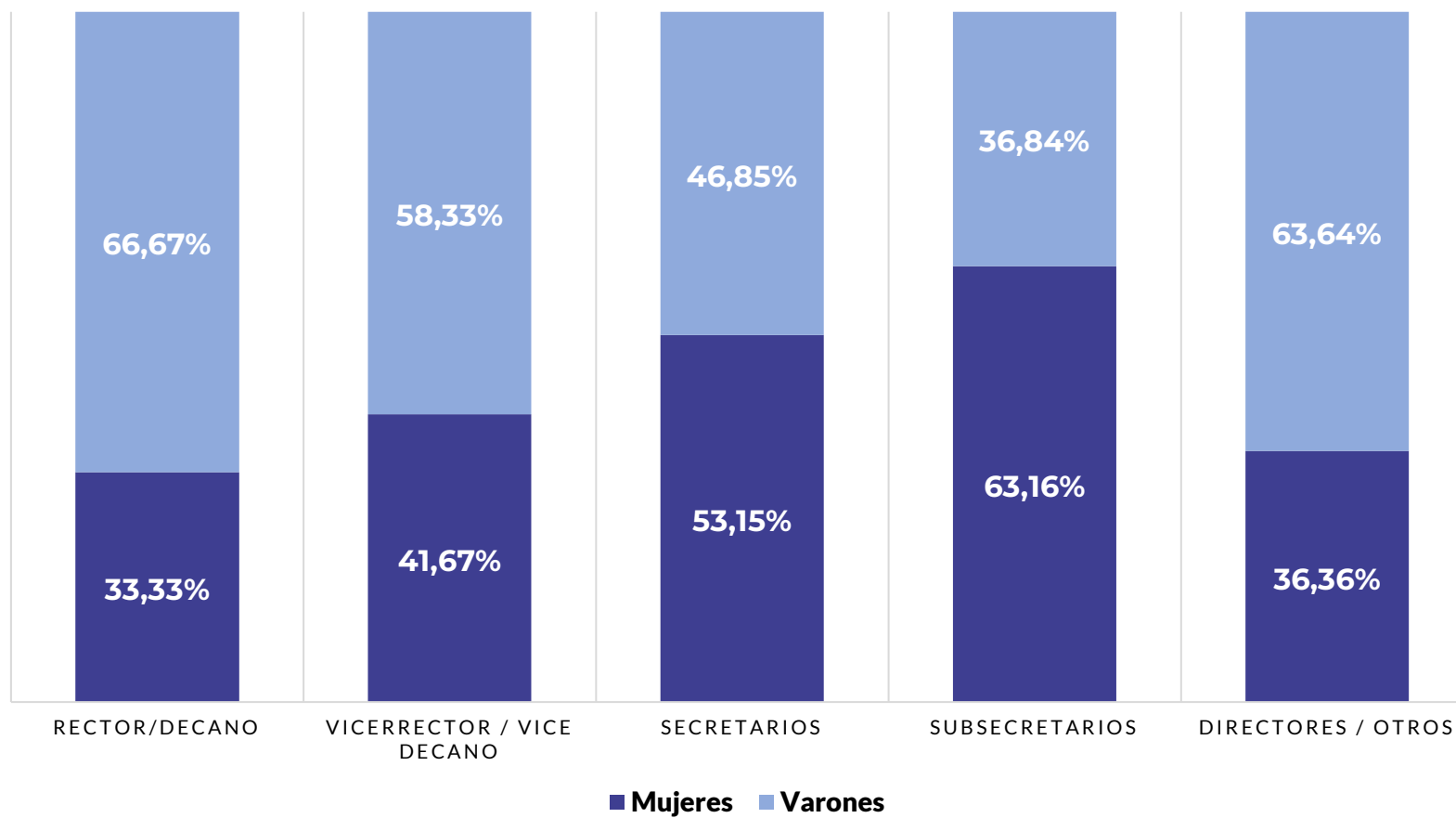
Distribución de cargos No docentes según categoría y género. Universidad Nacional del Nordeste.

Año 2022



Distribución de Autoridades Superiores según categoría y género. Universidad Nacional del Nordeste.

Año 2022



Definiciones y notas metodológicas

Egresadas: Estudiantes que completan todos los cursos y requisitos reglamentarios de la oferta a la que pertenecen.

Escalafón de Autoridades Superiores: Es el personal de nivel jerárquico de las instituciones universitarias. Este escalafón incluye, entre otros, a rectores, secretarios y decanos.

Escalafón de Personal No Docente: Refiere al personal que cumple funciones de asistencia y/o apoyo en el sistema universitario. Incluye, entre otros, personal administrativo, personal de mantenimiento.

Escalafón Docente de Nivel Universitario: Es el personal que cumple funciones de enseñanza, investigación, extensión y formación en dependencias del nivel universitario.

Evolución Base 100_(año n): La "evolución con base 100" es una medida que compara el cambio porcentual de una cantidad métrica en relación con un valor de referencia establecido en 100, mostrando cuánto ha aumentado o disminuído en comparación con ese valor de referencia.

$$\text{Evolución Base 100} = \left(\frac{\text{Valor Actual}}{\text{Valor Inicial}} \right) \times 100$$

Categorías: Profesor Titular, Profesor Asociado, Profesor Adjunto, Jefe de Trabajos Prácticos o Profesor Jefe de Trabajos Prácticos, y Ayudante o Profesor Ayudante.

Dedicaciones: Exclusiva (40 horas semanales), Semi-Exclusiva (20 horas semanales), Simple (10 horas semanales).

Estudiantes: Es la suma de nuevos inscriptos más los reinscriptos pertenecientes a una oferta académica en un año determinado.
Nivel de la oferta:

Nivel Pregrado: Título que se otorga una vez cumplido un plan de estudio con una carga horaria no menor a 1600 horas, y dos años y medio académicos de duración.

Nivel Grado: Título que se otorga una vez cumplido un plan de estudio con una carga horaria mínima de 2600 horas reloj (o su equivalente) en la modalidad presencial, y la carga horaria se desarrolla en un mínimo de 4 años académicos y un máximo de 7 años académicos de duración.

Nivel Posgrado: Título que requiere un título de grado previo. La duración de la Especialidad y de la Maestría abarca de uno a cuatro años y el Doctorado un máximo de siete años.

Nuevas Inscriptas: estudiantes que ingresan por primera vez en una oferta académica.

Participación de las mujeres en la población estudiantil: Porcentaje de estudiantes, nuevas inscriptas y egresadas mujeres en carreras de pregrado y grado en un año determinado. Este indicador visualiza la participación de las mujeres en el nivel.

Participación de las mujeres según escalafón: Porcentaje de mujeres docentes universitarias, preuniversitarias, autoridades superiores y no docentes en instituciones universitarias en año determinado. Este indicador visualiza la participación de las mujeres en los diferentes escalafones.

Tasa de Crecimiento Promedio Anual: Indica el aumento o disminución de la población estudiantil en un período determinado, expresado como porcentaje de la población correspondiente al año que se toma como base.

$$\text{Tasa de Crecimiento Promedio Anual} = \left(\frac{\text{Valor Final}}{\text{Valor inicial}} \right)^{\frac{1}{\text{Cantidad de años}}} - 1$$

Rama de estudio: La clasificación de rama de estudio se realizó de acuerdo a la nomenclatura del Departamento de Información Universitaria dependiente de la Secretaría de Políticas Universitarias (SPU).

Reinscriptas: estudiantes a quienes se les actualiza su inscripción en la misma oferta, en un año académico posterior a su última inscripción.

Retención en el primer año: Porcentaje de las nuevas inscriptas en una oferta académica de pregrado o grado en un año determinado que se reinscriben o realizan algún tipo de actividad académica en la misma oferta al año siguiente de su inscripción. Este indicador permite una aproximación al conocimiento de la cantidad de ingresantes que permanecen en una carrera luego de transcurrido el primer año.