



MUJERES EN LA UNIVERSIDAD NACIONAL DEL NORDESTE

SÍNTESIS DE INFORMACIÓN AÑO 2024



RECTOR

Dr. Gerardo Omar Larroza

VICERRECTOR

Ing. José Leandro Basterra

SECRETARIO GENERAL DE PLANEAMIENTO

Cr. Pablo Arnaiz

DIRECTOR GENERAL DE PRESUPUESTO E INFORMACIÓN UNIVERSITARIA

Abg. Andrés Daniel Espínola

EQUIPO TÉCNICO

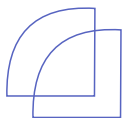
Lic. Paola Niemes

INTRODUCCION

La Secretaría General de Planeamiento de la UNNE presenta este informe sobre la participación de las mujeres en la Universidad Nacional del Nordeste con el propósito de contextualizar y difundir información acerca de su presencia en las ofertas de pregrado, grado y posgrado, así como en los recursos humanos que se desempeñan en las diferentes Unidades Académicas.

En las últimas décadas se observa un crecimiento sostenido de la participación femenina en la educación superior, tanto en la matrícula estudiantil como en los planteles docentes, no-docentes y en cargos de conducción universitaria. Esta tendencia ha transformado la composición de las aulas y de la vida institucional, reflejando un acceso cada vez más amplio y una contribución decisiva de las mujeres al desarrollo académico y organizacional de la UNNE.

El presente informe busca ofrecer una visión integral sobre el rol que cumplen las mujeres en la universidad, resaltando su aporte en los distintos ámbitos que conforman la vida universitaria.

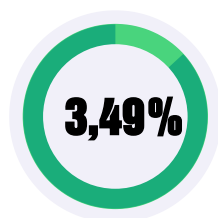


Población estudiantil en
Carreras de Pregrado y Grado



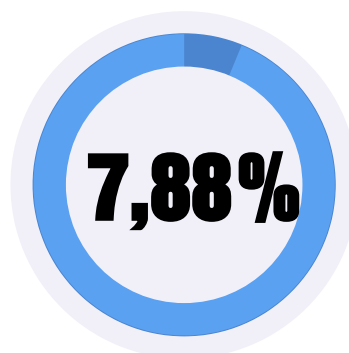
Evolución de la Cantidad de Mujeres en Carreras de Pregrado y Grado. Periodo 2014 - 2024

MUJERES	Año 2014	Año 2015	Año 2016	Año 2017	Año 2018	Año 2019	Año 2020	Año 2021	Año 2022	Año 2023	Año 2024	T.Crem. Prom. Anual
												2014/2024
ESTUDIANTES	27.406	28.166	28.447	28.874	29.203	29.501	32.519	38.806	39.839	37.643	38.603	3,49%
NUEVAS INSCRIPTAS	5.362	6.227	6.502	6.668	6.918	7.252	8.396	10.357	11.822	10.043	11.446	7,88%
REINSCRIPTAS	22.044	21.658	22.077	22.206	22.285	22.249	24.123	28.449	28.017	27.601	27.115	2,09%
EGRESADAS	2.030	1.897	1.824	1.927	1.909	1.811	1.777	2.112	2.021	2.480	2.789	3,23%



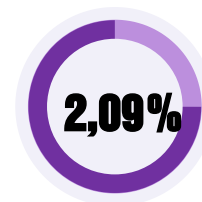
Estudiantes

Tasa Crem. Promedio Anual 2014-2024



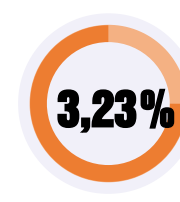
Nuevas Inscriptas

Tasa Crem. Promedio Anual 2014-2024



Reinscriptas

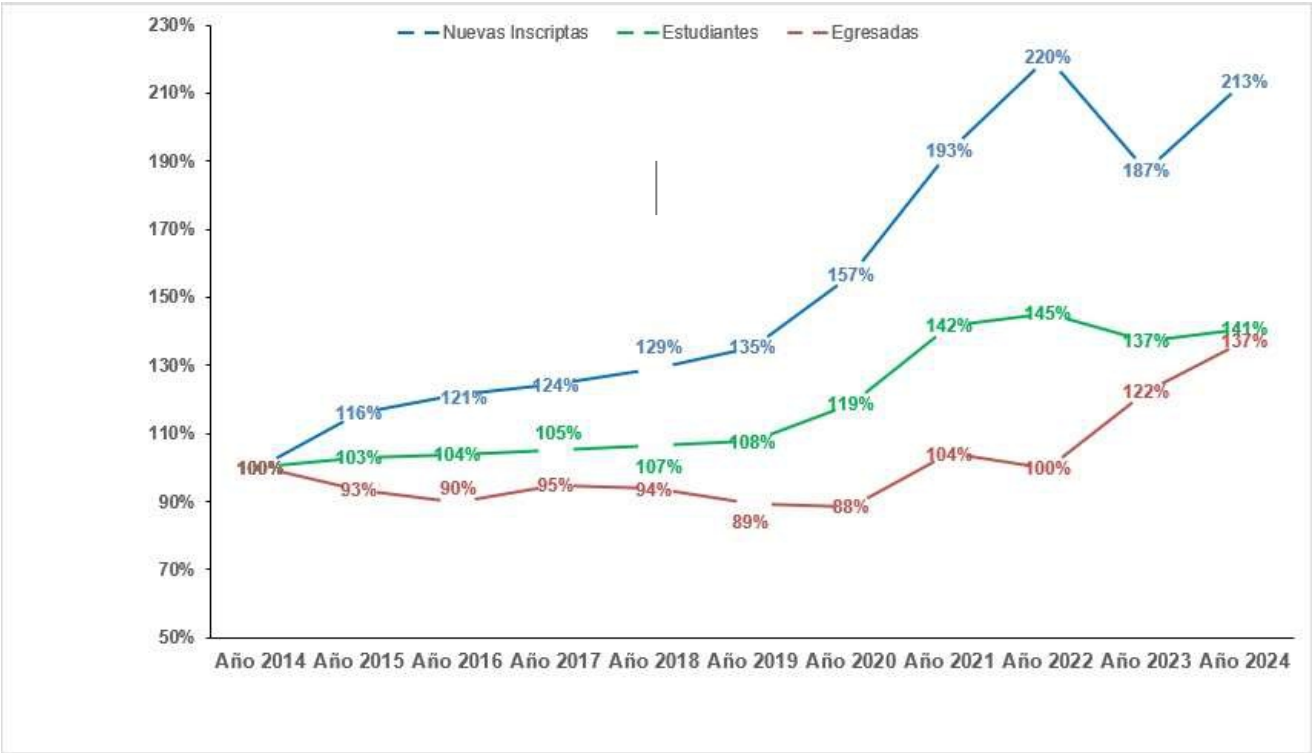
Tasa Crem. Promedio Anual 2014-2024



Egresadas

Tasa Crem. Promedio Anual 2014-2024

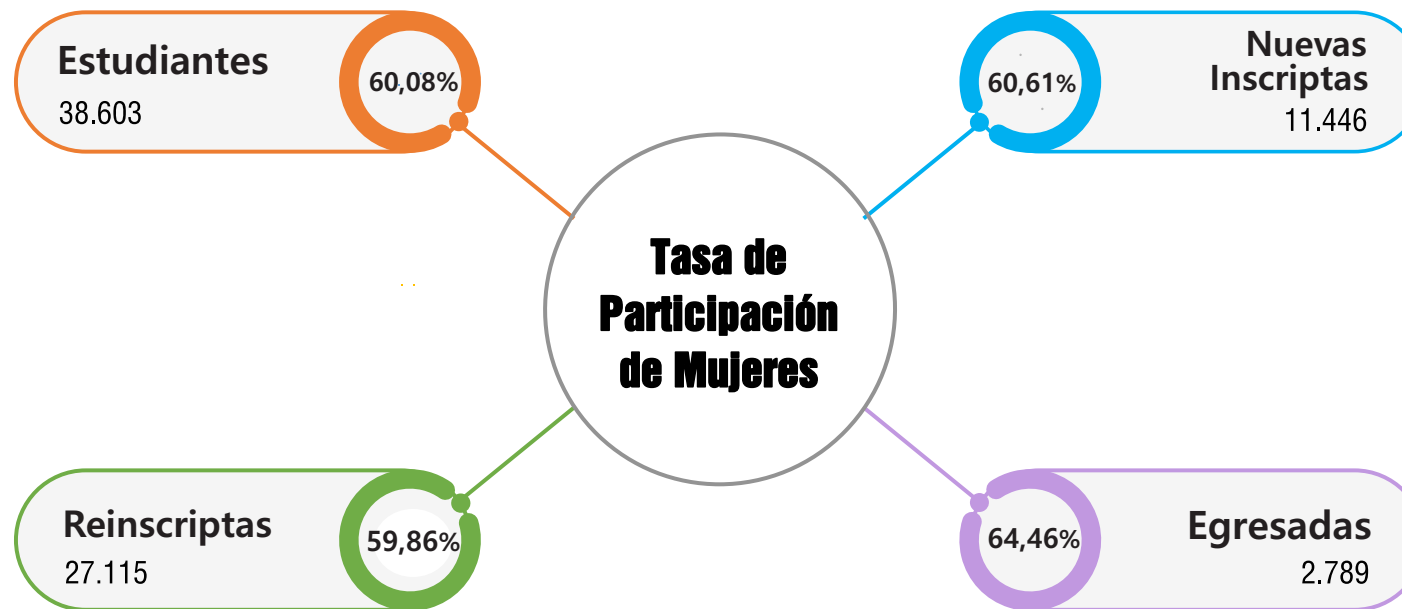
Evolución de la Cantidad de Mujeres en Carreras de Pregrado y Grado. Año 2014 Base 100



Fuente: Dirección General de Presupuesto e Información Universitaria
Evolución de Datos Año 2014 = 100%

Tasa de Participación de las Mujeres en la UNNE

Año 2024



Estudiantes, Nuevas Inscriptas y Egresadas Mujeres en la UNNE, según Rama de Estudio

Rama de Estudio	Estudiantes	Nuevas Inscriptas	Egresadas
Ciencias Aplicadas	10,63%	11,92%	4,23%
Ciencias Básicas	2,61%	2,46%	0,99%
Ciencias de la Salud	14,36%	12,66%	13,89%
Ciencias Humanas	9,02%	13,32%	21,47%
Ciencias Sociales	23,45%	20,24%	23,87%



41,84%

Casi la mitad de las nuevas inscriptas a carreras de pregrado y grado tiene 20 años o menos (41,84%), consolidando a este grupo etario como el predominante en el ingreso a la UNNE.



46,85%

Nuevas Inscriptas a carreras de ciencia y tecnología.

En 2024, las mujeres representaron el 46,85% de quienes se inscribieron en carreras de ciencias básicas y aplicadas. Este dato refleja un avance en la presencia femenina en áreas de ciencia y tecnología, aunque aún se observa una diferencia con la participación masculina, que alcanza el 53,15%.



51,59%

Retención en el primer año de las Nuevas Inscriptas.

La retención de las nuevas inscriptas en carreras de pregrado y grado alcanza en el 2024 un 51,59%, superando la de los varones (50,60%). Aunque esta diferencia no es significativa, refleja una tendencia importante: las mujeres no solo tienen mayor acceso a la universidad, sino que también mantienen con mayor continuidad sus trayectorias académicas.

Síntesis Analítica.

Población estudiantil en Carreras de Pregrado y Grado

El análisis conjunto de estudiantes, nuevas inscriptas y egresadas permite observar que las mujeres sostienen una participación mayoritaria en Ciencias Sociales y Ciencias de la Salud, áreas que históricamente han concentrado gran parte de la matrícula femenina y que siguen siendo pilares de su presencia en la universidad.

Sin embargo, los datos de 2024 también muestran un repunte significativo en Ciencias Humanas, especialmente en carreras vinculadas a la formación docente y en propuestas a distancia, lo que refleja nuevas oportunidades de acceso y un interés creciente por campos humanísticos.

Al mismo tiempo, se advierte una incipiente expansión en Ciencias Aplicadas que, si bien todavía representa una proporción menor, evidencia una progresiva incorporación femenina en disciplinas vinculadas a la tecnología y a las profesiones de base científica.

En contraste, las Ciencias Básicas mantienen una participación estable y reducida, configurando un desafío institucional para promover un mayor equilibrio en la elección de disciplinas.

En conjunto, estas tendencias indican que las mujeres no solo consolidan su protagonismo en las áreas tradicionales de estudio, sino que también amplían gradualmente su presencia en nuevos campos, aportando diversidad y enriqueciendo el perfil académico de la UNNE.

Población Estudiantil en Carreras de Posgrado.



Evolución de la Cantidad de Mujeres en Carreras de Posgrado. Periodo 2014 - 2024

MUJERES	Año 2014	Año 2015	Año 2016	Año 2017	Año 2018	Año 2019	Año 2020	Año 2021	Año 2022	Año 2023	Año 2024	T.Crem. Prom. Anual
												2014/2024
Estudiantes	1.715	1.454	1.706	2.301	2.267	1.910	1.515	1.809	1.509	1.300	1.067	-4,63%
Nuevas Inscriptas	594	287	155	585	167	292	338	364	476	545	261	-7,89%
Egresadas	55	163	229	356	212	216	220	189	256	161	94	5,51%

Estudiantes, Nuevas Inscriptas y Egresadas Mujeres en la UNNE, en Carreras de Posgrado.

Año 2024

Categoría	TOTAL GRAL.		Especialización		Maestría		Doctorado	
	N	%	N	%	N	%	N	%
Estudiantes	1.067	100%	493	46,20%	437	40,96%	137	12,84%
Nuevas Inscriptas	261	100%	160	61,30%	51	19,54%	50	19,16%
Egresadas	94	100%	41	43,62%	32	34,04%	21	22,34%

Estudiantes

Del total de 1.067 mujeres inscriptas en posgrado en 2024, el 46,20% cursa especializaciones, lo que convierte a este tipo de oferta en la de mayor concentración femenina. Le siguen las maestrías, con el 40,96%, y los doctorados, con el 12,84%, reflejando una distribución equilibrada, pero con predominio en trayectorias de menor duración.

Egresadas

La proporción de egresadas en especializaciones (43,62%) evidencia una tasa de finalización muy superior a la observada en maestrías y doctorados. Este resultado se explica, en parte, por la menor duración de las especializaciones y por el enfoque más práctico y aplicado de sus planes de estudio, que favorecen la culminación en plazos más cortos.



59,73%

6 de cada 10 nuevos inscriptos en ofertas de posgrado son mujeres.

Del total de nuevos inscriptos en posgrado, el 59,73% corresponde a mujeres. En las especializaciones, su participación llega al 66,39%, superando ampliamente a la de los varones y consolidando el protagonismo femenino en la formación de posgrado.



68,33%

7 de cada 10 egresados de “especializaciones” son mujeres.

La proporción de mujeres egresadas en posgrado es mayor que la de los varones. En las especializaciones supera el 68%, mientras que en maestrías y doctorados se sitúa en torno al 57%.

Síntesis Analítica.

Población Estudiantil en Carreras de Posgrado

La participación femenina en carreras de posgrado de la UNNE confirma una presencia sólida y en crecimiento. En 2024, casi 6 de cada 10 nuevos inscriptos fueron mujeres, lo que evidencia un protagonismo sostenido en este nivel.

Entre los tipos de oferta de posgrado, las especializaciones concentran la mayor proporción femenina (66,39%), reflejando una preferencia por trayectorias más cortas y de aplicación profesional. En maestrías y doctorados, aunque la participación es menor (cerca al 57%), las mujeres mantienen un peso significativo que demuestra su avance en la formación académica avanzada.

Un aspecto especialmente relevante es que la proporción de egresadas supera a la de los varones en todos los tipos de oferta de posgrado, alcanzando más del 68% en especializaciones y maestrías y alrededor del 57% en doctorados. Esto confirma que, en comparación con los varones, las mujeres no solo acceden al posgrado, sino que también logran culminar sus estudios en proporciones más altas.

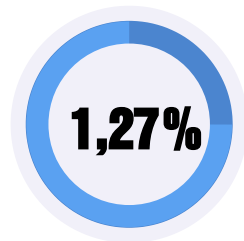
Recursos Humanos en la Universidad Nacional del Nordeste.



Evolución de la Cantidad de Mujeres en los distintos agrupamientos del Personal de la UNNE.

Periodo 2014-2024.

MUJERES	Año 2014	Año 2015	Año 2016	Año 2017	Año 2018	Año 2019	Año 2020	Año 2021	Año 2022	Año 2023	Año 2024	T.Crem. Prom. Anual
												2014/2024
Docentes	2.471	2.488	2.548	2.651	2.653	2.730	2.817	2.829	2.866	2.855	2.802	1,27%
NoDocentes	745	771	789	775	773	786	799	815	821	821	801	0,73%
Autoridades Superiores	55	57	61	60	67	70	72	72	84	90	86	4,57%



Docentes

Tasa Crem. Promedio Anual
2014-2024



NoDocentes

Tasa Crem. Promedio Anual
2014-2024

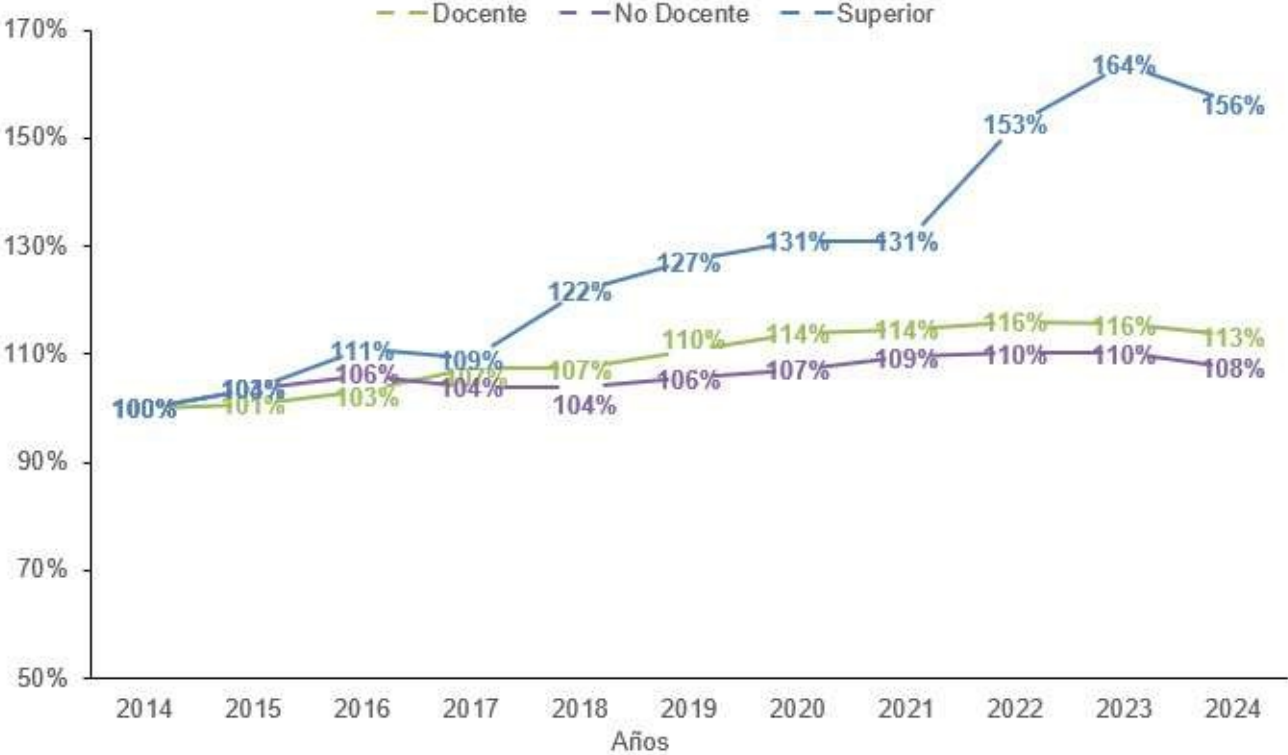


Autoridades Superiores

Tasa Crem. Promedio Anual
2014-2024

Evolución de la Cantidad de Mujeres en los distintos agrupamientos del Personal de la UNNE.

Año 2014 Base 100.



Fuente: Dirección General de Presupuesto e Información Universitaria
Evolución de Datos Año 2014 = 100%

Tasa de participación de mujeres según categoría: Universidad Nacional del Nordeste. Periodo 2014-2024.

MUJERES	Año 2014	Año 2015	Año 2016	Año 2017	Año 2018	Año 2019	Año 2020	Año 2021	Año 2022	Año 2023	Año 2024
Docentes	51,38%	51,43%	51,44%	51,78%	51,72%	52,02%	52,21%	51,90%	52,04%	52,01%	52,57%
NoDocentes	40,84%	41,43%	41,70%	41,31%	41,12%	41,17%	41,55%	41,22%	41,26%	41,74%	41,78%
Autoridades Superiores	45,08%	46,34%	48,41%	48,39%	47,18%	49,65%	50,70%	50,00%	50,91%	52,02%	51,81%

52,57%

Docentes universitarias mujeres

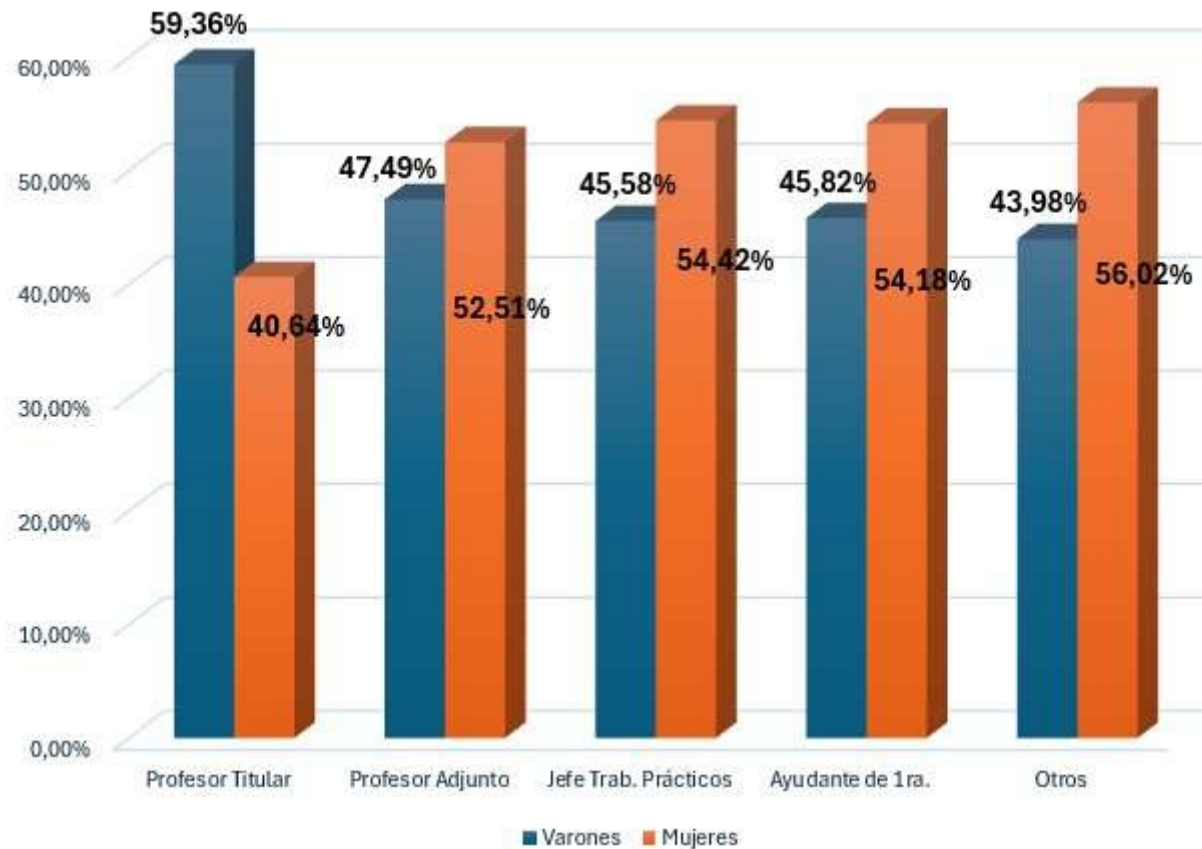
41,78%

NoDocentes mujeres

51,81%

Autoridades Superiores mujeres

Distribución de cargos Docentes según categoría y género. Universidad Nacional del Nordeste. Año 2024.





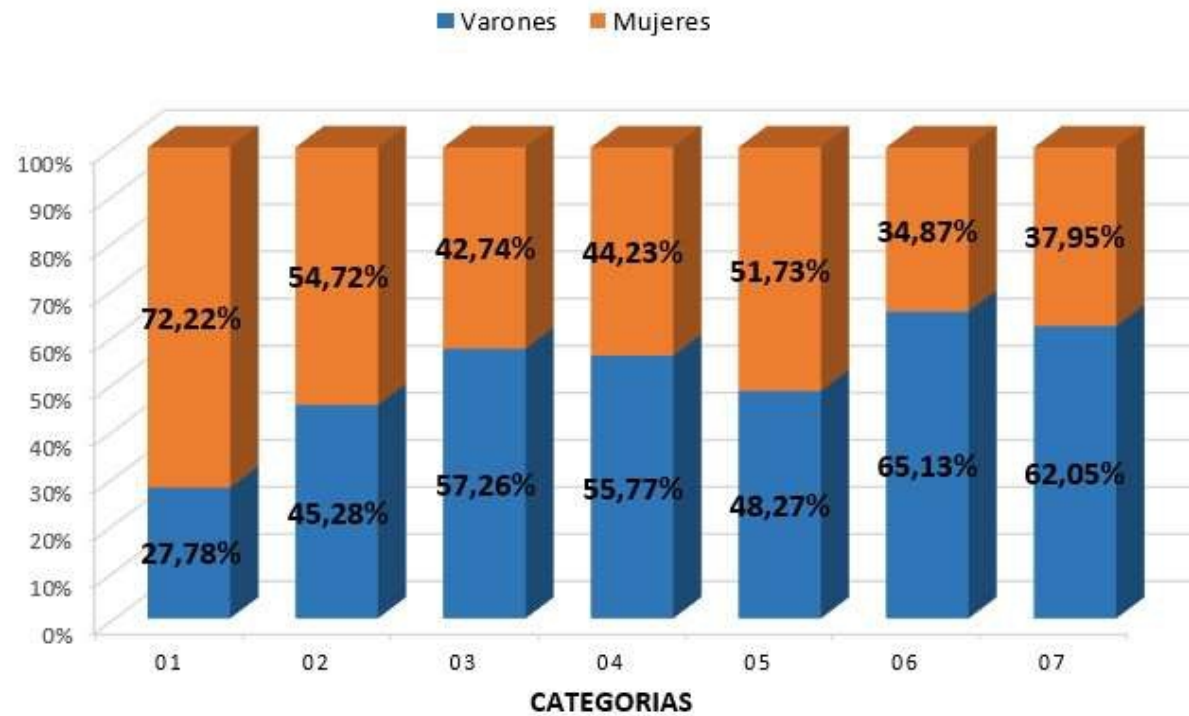
52,57%

En la UNNE, las mujeres representan el 52,6% de la docencia, aunque aún persiste una brecha en los cargos de mayor jerarquía.

En la UNNE, el 52,57% del plantel docente son mujeres, con mayoría en las categorías intermedias y de base. Sin embargo, en la categoría de Profesor Titular persiste un predominio masculino (59,4%), lo que evidencia un desafío pendiente para alcanzar mayor equidad en los cargos de mayor jerarquía.

Distribución de cargos NoDocentes según categoría y género. Universidad Nacional del Nordeste.

Año 2024.





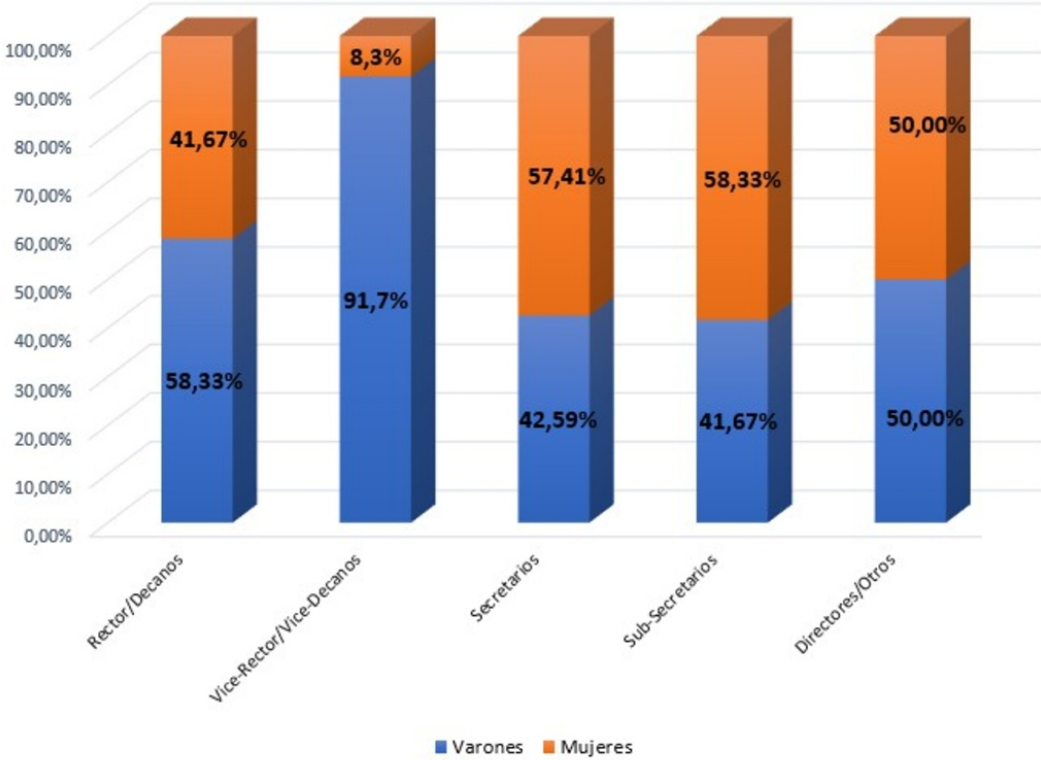
72,22%

En el nivel jerárquico más alto del personal nodocente,
7 de cada 10 son mujeres.

En la UNNE, el sector nodocente muestra un predominio masculino del 58%. Sin embargo, en la categoría "1(uno)" 7 de cada 10 son mujeres, mientras que en los tramos iniciales (6 y 7) la situación se invierte: 6 de cada 10 son varones, lo que evidencia una distribución desigual.

Distribución de Autoridades Superiores según categoría y género. Universidad Nacional del Nordeste.

Año 2024.





51,81%

Las mujeres representan la mayoría en el cargo Autoridades Superiores de la UNNE.

El 51,8% de las autoridades superiores de la UNNE son mujeres, aunque su presencia en los cargos de Vice-Rector y Vice-Decano se reduce al 8%, mostrando una marcada disparidad entre cargos.

Síntesis Analítica.

Recursos Humanos en la Universidad Nacional del Nordeste.

En la Universidad Nacional del Nordeste, la participación femenina en el conjunto del personal muestra avances importantes, aunque con diferencias según el tipo de agrupamiento.

Así, entre los docentes, las mujeres representan el 52,6% del plantel, con mayoría en las categorías intermedias y de base, pero menor presencia en la jerarquía de Profesor Titular, donde predominan los varones.

En el sector nodocente, la situación es inversa: las mujeres constituyen el 41,8%, con predominio en las categorías del tramo mayor, pero con clara desventaja en los tramos iniciales, que concentran la mayor parte de la planta.

Finalmente, en las autoridades superiores, las mujeres alcanzan el 51,8% del total, superando la paridad, aunque con marcadas disparidades internas: son mayoría en Secretarías y Subsecretarías, pero casi ausentes en los cargos de Vice-Rector y Vice-Decano.

En conjunto, estos datos reflejan que la UNNE ha logrado una presencia femenina relevante y, en algunos casos, mayoritaria en su personal, aunque persisten diferencias entre las jerarquías más altas y en los tramos de base que constituyen un desafío por alcanzar.

Definiciones y notas metodológicas

Egresadas: Estudiantes que completan todos los cursos y requisitos reglamentarios de la oferta a la que pertenecen.

Escalafón de Autoridades Superiores: Es el personal de nivel jerárquico de las instituciones universitarias. Este escalafón incluye, entre otros, a rectores, secretarios y decanos.

Escalafón de Personal NoDocente: Refiere al personal que cumple funciones de asistencia y/o apoyo en el sistema universitario. Incluye, entre otros, personal administrativo, personal de mantenimiento.

Escalafón Docente de Nivel Universitario: Es el personal que cumple funciones de enseñanza, investigación, extensión y formación en dependencias del nivel universitario.

Evolución Base 100 (año n): La "evolución con base 100"; es una medida que compara el cambio porcentual de una cantidad métrica en relación con un valor de referencia establecido en 100, mostrando cuánto ha aumentado o disminuido en comparación con ese valor de referencia.

$$\text{Evolución Base 100} = \left(\frac{\text{Valor Actual}}{\text{Valor Inicial}} \right) \times 100$$

Categorías: Profesor Titular, Profesor Asociado, Profesor Adjunto, Jefe de Trabajos Prácticos o Profesor Jefe de Trabajos Prácticos, y Ayudante o Profesor Ayudante.

Dedicaciones: Exclusiva (40 horas semanales), Semi-Exclusiva (20 horas semanales), Simple (10 horas semanales).

Mujeres Ingresantes a carreras de ciencia y tecnología: porcentaje de las nuevas inscriptas que ingresa en una oferta académica de pregrado o grado de las ramas de estudio "Ciencias Básicas" y "Ciencias Aplicadas". Este indicador permite conocer la proporción de mujeres ingresantes que optan por carreras vinculadas a las ciencias básicas, las ciencias aplicadas y la tecnología.

Estudiantes: Es la suma de nuevos inscriptos más los reinscriptos pertenecientes a una oferta académica en un año determinado.

Nivel de la oferta

Nivel Pregrado: Título que se otorga una vez cumplido un plan de estudio con una carga horaria no menor a 1600 horas, y dos años y medio académicos de duración.



Definiciones y notas metodológicas

Nivel Grado: Título que se otorga una vez cumplido un plan de estudio con una carga horaria mínima de 2600 horas reloj (o su equivalente) en la modalidad presencial, y la carga horaria se desarrolla en un mínimo de 4 años académicos y un máximo de 7 años académicos de duración.

Nivel Posgrado: Título que requiere un título de grado previo. La duración de la Especialidad y de la Maestría abarca de uno a cuatro años y el Doctorado un máximo de siete años.

Nuevas Inscriptas: estudiantes que ingresan por primera vez en una oferta académica.

Participación de las mujeres en la población estudiantil: Porcentaje de estudiantes, nuevas inscriptas y egresadas mujeres en carreras de pregrado y grado en un año determinado. Este indicador visualiza la participación de las mujeres en el nivel.

Participación de las mujeres según escalafón: Porcentaje de mujeres docentes universitarias, preuniversitarias, autoridades superiores y nodocentes en instituciones universitarias en año determinado. Este indicador visualiza la participación de las mujeres en los diferentes escalafones.

Tasa de Crecimiento Promedio Anual: Indica el aumento o disminución de la población estudiantil en un período determinado, expresado como porcentaje de la población correspondiente al año que se toma como base.

$$Tasa\ de\ Crecimiento\ Promedio\ Anual = \left(\frac{Valor\ Final}{Valor\ inicial} \right)^{\frac{1}{cantidad\ de\ años}} - 1$$

Rama de estudio: La clasificación de rama de estudio se realizó de acuerdo con la nomenclatura del Departamento de Información Universitaria dependiente de la Secretaría de Políticas Universitarias (SPU).

Reinscriptas: estudiantes a quienes se les actualiza su inscripción en la misma oferta, en un año académico posterior a su última inscripción.

Retención en el primer año: Porcentaje de las nuevas inscriptas en una oferta académica de pregrado o grado en un año determinado que se reinscriben o realizan algún tipo de actividad académica en la misma oferta al año siguiente de su inscripción. Este indicador permite una aproximación al conocimiento de la cantidad de ingresantes que permanecen en una carrera luego de transcurrido el primer año.